

Kwaliteitsproducten gemaakt door mensen met een psychiatrische achtergrond en bestemd voor kunstenaars, musea, dierentuinen en medische opleidingen. En tegenwoordig ook voor u en mij. Daarvoor staat, in kort bestek, Ateliers Museum Technische Werken (MTW) in Groningen. Volgende week wordt het bedrijfspand waar MTW al meer dan tweeënhalf jaar werkt, officieel geopend.

Door Ard Schouwman

Een bijzonder bedrijf, en dat is 't

Gestoken in een groene overall, het lange haar strak naar achteren, de baard 'voor de gelegenheid' keurig getrimd, doordringende ogen en een mond die van ophouden nauwelijks weet heeft. Sven vertelt. Hoe hij ooit studeerde aan de kunstacademie, daarna bij toeval verkoper werd, daarin minstens 60 uur per week draaide, mensen van alles en nog wat verkocht en flink verdiende. Hoe hij daar uiteindelijk toch geestelijk op stuk liep, omdat 'mijn portemonnee steeds groter werd, maar mijn ziel steeds kleiner'. En hoe hij zonder bezit op straat belandde.

Sven werkt nu op de bronsafdeling van MTW en ziet zichzelf sinds lang weer op de rails. Steviger, gericht, niet meer met alle creatieve invallen meestuterend, maar tot keuzes in staat. Saai, dat ook, maar rustiger, met minder emotionele toppen en dalen. Met dank aan MTW. Sven bouwde er zijn vaardigheden uit, leerde er samenwerken en vooral zichzelf beter kennen. Waar hij op de rem moet gaan staan, wanneer hij moet kiezen en hoe hij aan zo'n keuze kan vasthouden. MTW is een bijzondere werkplek. Be-doeld voor mensen met een psychiatrische achtergrond, die, zoals het heet, een grote afstand tot de arbeidsmarkt hebben. Die zich in een gewone werksituatie niet zouden kunnen handhaven. MTW is echter geen therapeutische instelling, maar een productiebedrijf dat als ieder ander bedrijf waar voor zijn geld moet leveren.

Geen doorsnee waar overigens. Bronzen beelden voor kunstenaars als Mette Bus, Harro Nikkels, en Els van der Glas. Replica's van oudheidkundige voorwerpen, van klassieke beelden, van botten, slagantanden, schedels of hele skeletten, van holenbieren of mammoeten bijvoorbeeld. Tot de afnemers behoren onder meer musea en dierentuinen, nationaal en internationaal. De mammoetschedel in de trappenhall van MTW's nieuwe pand is ook te vinden in Taipei, Madrid, op Jersey, in Emmen en op Schokland. Er is ook kleiner spul, hebbedingetjes zoals de Venus van Willendorf of het Peerd van Ome Loeks, dat afrek vindt als cadeau of relatiegeschenk, of een plek krijgt op scholen. En over de hele wereld zijn exemplaren in gebruik van de anatomische rat die MTW in eigen huis ontwikkelde. Het bestaat uit pvc, waar chirurgen in opleiding mee leren opereren, is geheel demonteerbaar en wordt geleverd in een aluminium koffer, compleet met instructiemateriaal en cd-rom.

Bijzondere waar, zoals gezegd. Gemaakt door de vijftig à zestig deelnemers die MTW telt. Deelnemers die allemaal om de een of andere reden niet in een gangbaar arbeidsproces passen, maar hier in staat blijken een volwaardig aandeel te nemen in complexe, veelzijdige producties. Onder begeleiding, zeker, maar dat doet niets af aan het feit dat de deelnemers allemaal hoogwaardig precisiewerk leveren. Zoals Bianca, die alle onderdelen van rat Willem minutieus, met vaste hand en eindeloos geduld voorziet van een heel divers kleurenpalet. 'Mooi rood vlees', keurt begeleider Afke. 'O, kijk, daar zie ik nog een bruin streepje, dat moet je even wegwerken.'

Maar dat gebeurt na de middagpauze. De twee vrouwen gaan eerst naar de kantine, waar tomatensoep en omelet geserveerd wordt. Er wordt bij MTW geregeld met en voor deelnemers gekookt. Zoals ze ook voorlichting over voeding krijgen. De problematiek bij onze deelnemers is meestal complex. Het heeft geen zin er een draadje uit te trekken en daarop te focussen. We kunnen ze hier een mooie, gestructureerde omgeving aanbieden, maar als ze thuis de boel van de boel laten, niet of slecht eten, te veel drinken of blowen en zichzelf niet schoonhouden, dan is de kans groot dat ze weer wegzakken. We streven naar een zo integraal mogelijke aanpak: Willy Warnar is een bevlogen mens. Ze is bij MTW verantwoordelijk voor het personeelsbeleid. Samen met Ieme Boomsma, die de leiding over de productie heeft, stond ze ook aan de wieg van MTW in Zuidlaren. Daar brachten ze de ideeën van de Amsterdamse biochemisch psychiater Helsinga op Dennoord in praktijk.

Helsinga was er min of meer bij toeval achter gekomen dat uitbehandelde patiënten vooruitgang boeken als ze in het lab eenvoudige werkzaamheden verrichten. Hij ging een samenwerking aan met een bevriend paleontoloog die op zoek was naar een leverancier van mallen om replica's van fossiele dinosauriërs te maken. Zo ontstond het Lab voor Museumtechnische Werkzaamheden in Amsterdam. In Zuidlaren vatte bij Warnar en Boomsma geleidelijk het idee



▲ Hans werkt een mal af. Foto's: DvH/Corné Sparidaans

post dat een bedrijf dat werkt met mensen met psychiatrische problemen en hen wil helpen naar een volwaardige plek in de samenleving, eigenlijk niet in een bos bij een dorp thuishoort, maar in de stad. In 1989 togen ze naar Groningen.

Het huidige gebouw aan de Osloveeg, dat vrijdag officieel geopend wordt, belichaamt de groei die MTW heeft doorgemaakt. Van buiten een saaie pand in een schier eindeloze reeks grijze bedrijfsgebouwen, maar van binnen ruim en licht, uitermate geschikt om de zes afdelingen, de administratie, een kantoor, een kantine en een sport- annex yogazaal een plek te geven.

Een sport- en yogazaal? Ja, want in haar streven om de deelnemers op MTW zoveel mogelijk kansen te bieden om de weg naar de samenleving te vinden, is Warnar steevast op zoek naar nieuwe instrumenten. De deelnemers hebben al vaak allerlei vormen van therapie doorlopen. Het probleem is transfer: kun je wat je in therapie leert in je dagelijks leven toepassen? Zelfkennis is dan onontbeerlijk, vindt Warnar. Hoe zit ik in elkaar, waarom reageer ik zo, wat gebeurt er in mijn hoofd, wat doet mijn lijf? Sport helpt daarbij, omdat het én de conditie verbetert, én lichaamsbewustzijn stimuleert. Yoga doet dat op haar eigen wijze ook, maar spreekt net zo goed de geest aan, het terrein waar mindfulness (aandachtstraining) zich in het bijzonder op richt. Deelnemers hoeven niet aan deze activiteiten deel te nemen, maar worden wel aangemoedigd. Mindfulness wordt overigens bij Lentis gegeven. Daar heeft ook het Centrum voor Integrale Psychiatrie onderdak, waar alternatieve geneeswijzen wetenschappelijk onderzocht en - onder strikte voorwaarden - aangeboden worden.

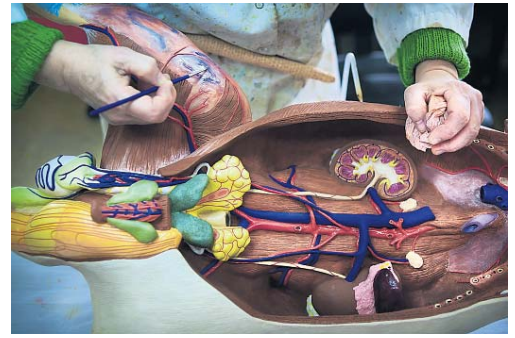
Als een deelnemer zich bij MTW meldt, wordt het complex aan klachten dat er meestal is, zo goed mogelijk in kaart gebracht. Vervolgens wordt bepaald welke werkzaamheden het meest passend zijn en wat er aan opleiding en inwerken nodig is. Gedurende de twee jaar die een deelnemer maximaal op MTW doorbrengt, vinden er geregeld gesprekken plaats, om te kijken hoe het gaat, om de deelnemer zo nodig aan afspraken te herinneren, om na te gaan welke

hulp nuttig kan zijn. Meekijken hoe thuis orde op zaken kan worden gesteld, bijvoorbeeld. Of bellen als het niet lukt om uit bed te komen.

Een intensieve wijze van werken, dat spreekt. Want alles gebeurt binnen het kader van een bedrijf dat klanten professioneel bedient en dus zijn zaken als ambachtelijk, organisatorisch en financieel in orde moet hebben. De werksfeer op MTW is gemoedelijk, maar wel degelijk ingebed in heldere afspraken. Het bedrijf accepteert de problemen van zijn deelnemers, maar spreekt hen aan op wat ze wel kunnen. En zouden doen.

De vraag is of MTW dit werk zal kunnen doorzetten. De opening van het gebouw vindt plaats in een maatschappelijk onrustige periode. De toegang tot PGB's (persoonsgebonden budgetten) is inmiddels fors beperkt, terwijl veel deelnemers bij MTW juist met zo'n rugzak konden aankloppen. En de Wet Werken Naar Vermogen komt er aan. De verantwoordelijkheid die het kabinet voor dat plan geeft, sluit in woorden dicht aan op het gedachtegoed van MTW. Mensen aanspreken op hun kracht, ze niet laten berusten in de afhankelijkheid van een uitkering. Maar de wet zal, als de plannen doorgaan, gepaard gaan met een sterk beperkte toegang tot de sociale werkplaatsen en tot de Wajong, de uitkering voor mensen die door een ziekte of handicap die ze op jonge leeftijd kregen niet volledig in hun levensonderhoud kunnen voorzien. En dat lijkt te betekenen dat er qua geld en qua perspectief op werk voor toekomstige MTW'ers veel minder in het vat zit. Warnar is een optimist. 'Op de politiek hebben we geen invloed. Maar het gaat erom hoe je erin gaat staan. We hopen dat we kunnen blijven doen waar we goed in zijn: onderzoeken waar iemand zwakke en sterke kanten zitten en op basis daarvan arbeidsrevalidatie aanbieden. In het toelieden naar werk zijn we niet zo goed, maar we kunnen wel de condities van deelnemers verbeteren en koudwatervrees wegnemen.'

Zoals bij Sven. 'Ik heb geleerd om 's ochtends de wereld beter aan te kunnen. Ik zat de wakker om half zes, haat de werkelijkheid langzaam tot me toe en sta dan op een gegeven moment op. Dat lukte me vroeger vaak niet eens.'



▲ Willem, de anatomische rat, wordt haarfijn beschilderd.

